

Planifier les villes du sud

Aménager les villes pour améliorer la qualité de vie et favoriser le développement économique

Depuis 2007, plus de 50% de la population mondiale vit en ville, et c'est dans les pays du sud que la croissance urbaine est la plus forte. Vecteur important de croissance et de développement, le fait urbain est aussi porteur de **risques majeurs**, lorsqu'il n'est pas accompagné et organisé par l'action publique. L'urbanisation désordonnée a un coût important pour les collectivités, et peut engendrer des **conditions de vie difficiles et inégalitaires** pour les habitants.

Fort d'une expérience dans plus de quarante pays, associée à une réflexion permanente sur la ville, Groupe Huit vous conseille dans la mise en place de nouvelles stratégies d'organisation, de gestion et de développement urbain.

- > La planification de l'urbanisation à un horizon donné
- > L'aménagement de quartier ou de zones spécifiques
- > La programmation des investissements en infrastructures et équipements
- > La réglementation de l'occupation du sol et de la construction

Nos compétences

- Attentes des clients et des partenaires
- Elaboration d'une vision partagée
- Scénarios d'aménagement et de développement

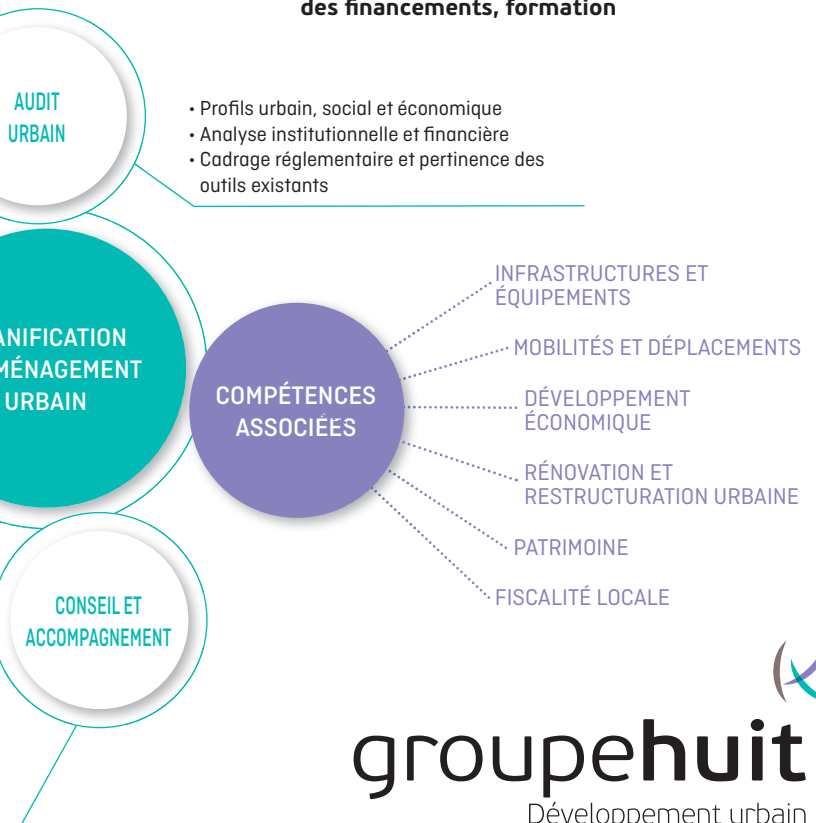
- Plan d'aménagement sectoriel
- Programme d'investissement
- Affectation des sols et réglementation

- Participation et concertation
- Animation d'ateliers
- Guide de mises en œuvre institutionnelle et financière



Vous accompagner tout au long du projet

- > Diagnostics
- > Définition des enjeux et des orientations stratégiques
- > Elaboration des partis d'aménagement
- > Conception des documents graphiques
- > Elaboration du programme d'investissement
- > Rédaction de guides de mises en œuvre, mesures institutionnelles et réglementaires
- > Renforcement des capacités, mobilisation des financements, formation



Une approche globale et intégrée

La ville présente la particularité de faire se croiser, sur un territoire restreint et de manière parfois complexe de nombreux secteurs qui interagissent les uns avec les autres. L'analyse de l'ensemble de la « chaîne » est nécessaire pour assurer la faisabilité du projet, en particulier dans des contextes où certains maillons sont parfois défectueux ou inexistant.

Par la mise en place et le pilotage d'équipes pluridisciplinaires couvrant tous les secteurs, l'approche adoptée par Groupe Huit permet de faire émerger une vision partagée, et d'identifier des objectifs ambitieux mais réalistes en adéquation avec les attentes des décideurs locaux et les exigences des bailleurs de fonds internationaux.

Une prise en compte des spécificités locales

Chaque ville est différente dans sa manière de se développer et de se gérer. Les usages, mais aussi les acteurs en présence et les réglementations sont le plus souvent uniques. Ainsi les méthodes et les recommandations de Groupe Huit tiennent toujours compte des particularités du contexte. Fort d'une **longue expérience dans les pays du Sud, couplée à sa maîtrise des outils**, Groupe Huit accompagne les maîtrises d'ouvrage dans toutes les étapes du projet. Depuis toujours nous proposons des solutions locales, réalistes et supportables par les acteurs en place, en proposant si nécessaire des outils ou **des actions de renforcement des capacités**.

Une méthode participative

Pour assurer une appropriation maximale des documents de planification - seule garantie de leur respect - et assurer un développement économique et social harmonieux, Groupe Huit a développé une approche participative, impliquant la **concertation systématique** avec les représentants de la population, les opérateurs économiques et les maîtres d'ouvrages. Il s'agit à travers la réalisation d'études ou la mise en œuvre de projets de **favoriser l'émergence de l'intérêt général** en conciliant les intérêts particuliers.

Quelques références...

Schéma d'Orientations Stratégique de l'Agglomération de Kinshasa et Plan Particulier d'Aménagement RD Congo - (2014)



Plan Directeur d'Urbanisme et Plan d'Occupation des Sols de Douala - AFD/C2D Cameroun (2012)



SDAU de Bujumbura - Burundi Banque mondiale - (2014)



Schéma d'Aménagement du Pole de Développement Intégré de Tenke et Fungurume - TFM sarl - RD Congo - (2013)



Schéma d'Aménagement du quartier du Morne Blanc aux Gonaïves AFD - Haïti - (2012)

